

## PRODUKTBLAD



### Optisk istället för joniserande

Samtliga vår brandvarnare har en optisk funktion. Varnaren har en avskärmd ljuskälla som sänder ut ljus. När partiklar kommer in i ljuskammaren sprider partiklarna ljuset så att det kan detekteras av en fotoelektrisk detektionscell.

Tidigare förekom brandvarnare med en joniseringskammare där analys av luftens partiklar skedde. Dessa innehöll en radioaktiv källa och klassades som olämpliga ur miljösynpunkt. Joniserande varnare har därför avvecklats av flertalet tillverkare.

2005 infördes en miljöavgift på brandvarnare. Den bekostar omhändertagande och destruktion av brandvarnare. Avgiften är kr 3 för optiska varnare och kr 25 för joniserande.

Brandvarnarna är utförda enligt standard SS-EN 14604. Reglerna anger bland annat att brandvarnare ska vara provade och CE-märkta.

Flertalet brandvarnare levereras i 4-färgskaronger med EAN-kod lämpliga för butiksförsäljning.

### Underhåll och utbyte

Batteri skall bytas regelbundet, normalt efter ca ett år. Brandvarnaren ger korta larmsignaler (pip) när batterispänningen börjar bli låg. Larm för låg spänning ges ca 1 månad innan funktionen upphör.

Om litiumbatterier används kan funktionstiden mellan batteribyte utsträckas till upp till 10 året.

Utöver detta skall brandvarnaren hållas ren. Dammsug försiktigt på utsidan en gång om år.

Efter 10 år bör varnaren kasseras och ersättas av en ny. Trots rengöring smutsas joniseringskammaren och känsligheten försämras. Risk finns att larmfunktionen upphör.

Brandvarnaren är den absolut viktigaste brandskyddsutrustningen för en bostad.

Rökspridning och rökfyllnad från moderna inredningsmaterial är mycket snabb. Ofta är atmosfären livsfarlig att inandas långt innan hetta och brand orsakar skada. Fler personer dör av rökförgiftning än av direkt brand.

Därför skall varje hem vara försett med [brandvarnare](#) i anslutning till varje bostadsdel där personer sover.

Brandvarnare åldras och bör bytas ut efter 10 års användning.

### Minst en brandvarnare per våningsplan

Brandvarnare bör placeras i varje plan av en bostad, dvs i källare, bostadsplan och vind om den är möblerad. Vidare bör en brandvarnare placeras utanför varje sovavdelning. Finns sovrum i både ändar av ett enplanshus skall två brandvarnare användas.

MSB, Myndigheten för samhällsskydd och beredskap har gett ut råd gällande brandvarnare. MSB anger att avståndet mellan brandvarnare inte bör vara större än 12 meter och att en brandvarnare täcker ca 60 m<sup>2</sup>.

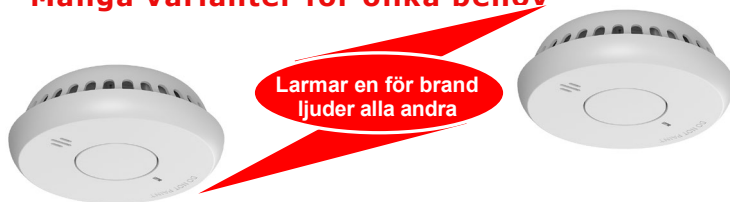
I större hus bör brandvarnare vara av sammankopplingsbart utförande. Aktiveras en brandvarnare sänds en signal till övriga som också ger larmsignal. Brandvarnare kan sammankopplas antingen med kabel eller trådlöst med en radiobas.

Brandvarnare skall inte placeras i omedelbar närhet av spis eller badrum. Risk finns för fellarm på grund av matos och vattenånga.



Flertalet brandvarnare levereras i 4-färgskaronger

## Många varianter för olika behov



Larmar en för brand  
ljuder alla andra

### Sammankopplingsbar för större bostäder

Vid sammankoppling av brandvarnare ljuder samtliga installerade varnare så snart någon av varnarna larmar för brand. Brandvarnare som kan sammankopplas upp till 12 st i serie.

Sammankoppling sker med kabel eller trådlöst. Trådlös har en räckvidd på ca 40 meter.

### Brandvarnare med pausfunktion

Brandvarnare med pausfunktion är försedd med en knapp med vilken brandvarnaren kan stängas av. Den återstartar automatiskt efter ca 10 minuter. Den används där det kortvarigt kan förekomma rök t.ex på grund av matlagning.

Vissa brandvarnare har även pausfunktion för larm vid batteribyte.

### Magnetfäste

För att förenkla och snabba på montage av brandvarnare finns ett magnetfäste med dubbelhäftande tejp.



## Brandvarnare för 220 VAC

Undersökningar har visat att ett av de största problemen med vanliga brandvarnare är att de kan lämnas ur funktion längre tider i samband med batteribyte. Med en nätströmförsörd varnare undviks problemet.



På företag, daghem och mindre vårdinrättningar där det kan vara problem med ett fungerande underhåll är det också en stor fördel med nätströmförsörda varnare.

Brandvarnaren ansluts till ordinarie strömmatning i bostaden. Brandvarnaren är även försedd med ett 9 volts batteri för reservdrift om nätströmmen bryts. Reservbatteriet har i viloläge en drifttid på ca 5 år. Tillförlitligheten ökar och underhållskostnaden minskar i och med att batteribyten sker mer sällan.

Brandvarnaren kan sammankopplas i enhet upp till 12 stycken för gemensamt larm. Kan t.ex användas i större villor eller för att larma mellan olika lägenheter på samma våningsplan i ett flerbostadshus

Som tillbehör finns en separat sockel för enklare anslutning av strömmatningskabel och sockel för trådlös sammankoppling.

## Resebrandvarnare

En liten och lätt brandvarnare avsedd att ta med på resa. Försedd med fäst-anordning som gör att den enkelt kan fästas t.ex i tak eller över en dörrkarm.

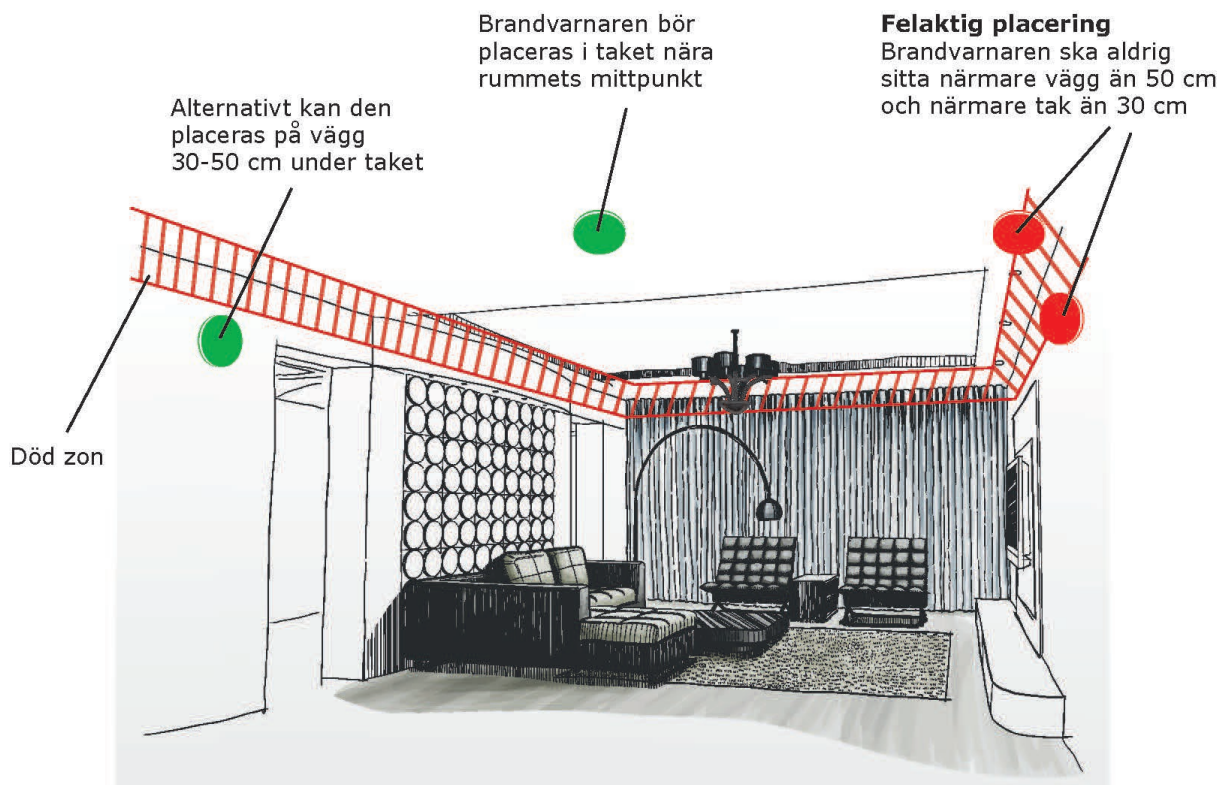


## Tekniska data



Modell	Standard	Standard 5 år	10 år fast inbyggt batteri	10 år fast inbyggt batteri	Samman-kopplingsbar 10 år	Samman-kopplingsbar 10 år	220 VAC med backup	Resebrand-varnare
Modell	KD134A	GS538	GS526	GS508	GS511B	CAP388B	GS517A	
Artikelnummer	18-0000-60	18-0000-67	18-0000-21	18-0000-22	18-0000-20	18-0000-16	18-0000-52	18-0000-80
Driftspänning	9 V zink	9 V alkaline	3 V litium	3 V litium	3 V litium	3 V litium	220 volt + 9 V alkaline	9 V zink
Funktion	Singel	Singel	Singel	Singel	Serie	Serie	Serie	Singel
Vikt inkl. batteri	115 g	90 g	130 g	130 g	118 g	118 g	220 g	154 g
Mått (mm)	ø102x30	ø90x35	ø100x34	ø100x34	ø115x38	ø107x32	ø110x40	88x80x30
Pausfunktion	Nej	Ja 10 min	Ja 10 min	Ja 10 min	Ja 10 min	Ja 10 min	Ja 10 min	Nej
Ljusindikator	Nej	LED röd	LED röd	LED röd	LED röd	LED röd	LED röd	LED röd
Antal i kartong	40 st	40 st	50 st	40 st	30 st		48 st	
Sensortyp	Optisk							
Larmtest	Testknapp							
Larmsignal	85 dB på 3 meter							
Driftstemperatur	4°C till 40°C							
<b>Tillbehör</b>								
Med litiumbatteri	18-0000-65	-	-	-	-	-	-	
Magnetfäste	18-0000-90	18-0000-90	18-0000-90	18-0000-90	18-0000-90	18-0000-90	-	

Installationssockel	-	-	-	-	-	-	18-0000-53
---------------------	---	---	---	---	---	---	------------



För maximalt skydd bör en brandvarnare placeras i varje rum (ej i kök, badrum och garage).