



Scanna denna kod för
att se instruktionsfilm

ANSULEX R-102 BLOCKERING AV AKTIVERINGSMEKANISM

Det här köket är utrustat med ett automatiskt släcksystem för restaurangkök. Vid sotning kan man blockera aktiveringsmekanismen för att undvika att systemet löser ut under arbete.



1. FÖRE RENGÖRING

Blockera aktiveringsmekanismen:

1A/1B. Sätt i säkerhetspinnen i hålet

Observera att olika typer av låspinnar används beroende på typ av system.

Bild 1A visar ett nyare system där en rund säkringspinn används. Tryck in pinnen så långt det går genom hålet.



Bild 1B visar montering av säkringspinn i äldre system där platt sprint används. Där monteras säkringspinnen i de 2 hålen.



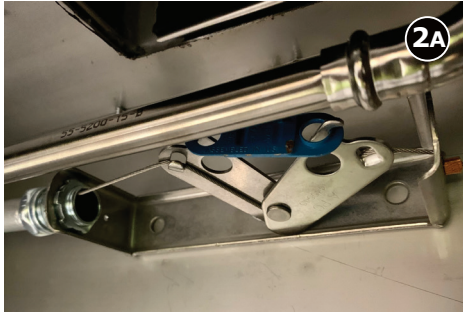
1C. Skruva loss drivgaspatronen



1D. Skruva på locket på drivgaspatronen

Nu är systemet säkrat och du kan utföra ditt arbete utan att systemet riskerar att aktiveras.

Fortsättning på sid 2.



2. UNDER RENGÖRING

Försiktighetsåtgärder:

2A. Var försiktig med systemets smältbleck

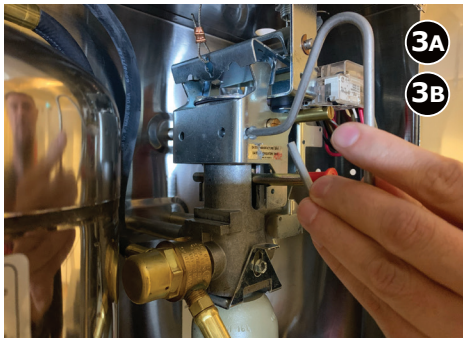
Smältlänkar med blå färg (oftast placerade över fritös) aktiverar systemet vid 138 grader. Smältlänkar med röd färg (oftast placerade över grill) aktiverar systemet vid 182 grader.

Eventuell påverkan på smältlänkarhållarnas placering kan påverka systemets funktion.



2B. Var försiktig med systemets munstycken

Det är viktigt att inte påverka munstyckenas placering/riktning för att munstyckena ska skydda rätt ytor.



3. EFTER RENGÖRING

Testa att systemet inte aktiverats.

Utför följande test när du är klar med ditt arbete för att säkerställa att systemet inte aktiverats:

3A. Utan att montera fast drivgaspatronen, dra ut säkerhetssprinten ur systemet

Om aktiveringsmekanismen inte rör sig har systemet inte aktiverats.

Om aktiveringsmekanismen rör sig har systemet aktiverats.

Kontakta Dafo för vidare support.

Skruva INTE tillbaka drivgaspatronen.



3B. För sedan in säkringssprinten igen

3C. Montera tillbaka drivgasflaskan



3D. Ta ut säkringsspinnen ur systemet

Systemet är nu återställt.