

MONTERINGSANVISNING

Protecta® Cable Transit

Allmän produktbeskrivning

Protecta® Cable Transit är utformad för att upprätthålla brandmotståndet i väggar och plan, när dessa bryts med genomgående kablar och/eller plaströr.

Cable Transit består av en rund eller fyrkantig stålram som innehåller ett grafitbaserat svällande material som reagerar på värme och tätar hålrummet vid brand.

Efter montage kan man trycka genom kablar eller plaströr efterhand, utan att vara tvungen att brandtäta varje gång. Dessutom kan den fyrkantiga versionen enkelt monteras runt befintliga kablar eller plaströr, eftersom den har ett lock.

Cable Transit levereras i två olika längder, 250 mm och 400 mm. Sistnämnda ska bara användas för plan som är tjockare än 250 mm.

Dimensioner:

| Version | Yttre mått | Inre mått |
|----------|------------|------------|
| Ø 50 mm | Ø 50 mm | Ø 40 mm |
| Ø 90 mm | Ø 90 mm | Ø 72 mm |
| 65x65 mm | 65 x 65 mm | 55 x 55 mm |
| 95x95 mm | 95 x 95 mm | 77 x 77 mm |

Brandklassning – Tabell

| Version | Typ konstruktion | EI min |
|--------------|------------------------------------|--------|
| Ø50/65x65 mm | Vägg eller plan av betong etc. | 120 |
| Ø50/65x65 mm | Gipsvägg | 60 |
| Ø50/65x65 mm | Protecta FR Brandskiva 1-s och 2-s | 60 |
| Ø50/65x65 mm | Protecta FR Brandskyddsmassa | 60 |
| Ø90/95x95 mm | Vägg eller plan av betong etc. | 90 |
| Ø90/95x95 mm | Gipsvägg | 60 |
| Ø90/95x95 mm | Protecta FR Brandskiva 1-s och 2-s | 60 |
| Ø90/95x95 mm | Protecta FR Brandskyddsmassa | 60 |

Cable Transit kan fyllas helt eller delvis med kablar och/eller plaströr. Dessa ska buntas samman med plaststrips o.d.

Provingsstandarder

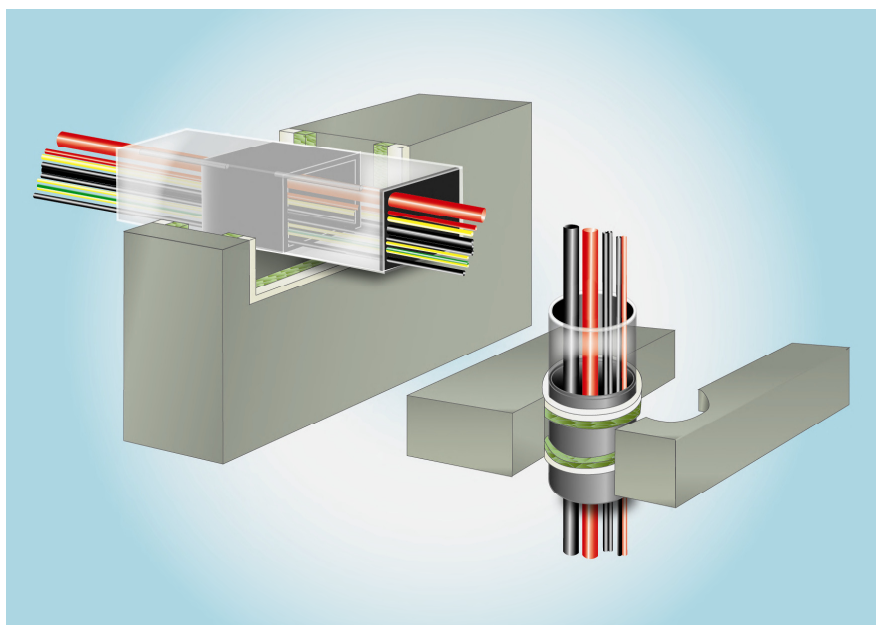
Protecta® Cable Transit har provats med hänsyn till metoder och krav i:

EN 1366-3

Test referenser : SINTEF 103080.17B
SINTEF 103080.17A
BRE 226348A
BRE 227814A

Märkning: **SP SITAC 0164/04**

Typisk detaljteckning



Installation

1. När Cable Transit ska användas runt befintliga kablar och/eller plaströr, lyft på locket och placera kablarna och/eller plaströren inne i Cable Transit (gäller endast fyrkantiga versionen). Sätt därefter tillbaka locket på plats.
2. Montera Cable Transit genom att foga fast den i utsparringen centrerad i väggen eller planet så att den sticker ut lika mycket på varje sida.
3. Montage i betong etc.:
Fyll först 25 mm djupt med stenull som stoppning och foga därefter minst 15 mm djupt med Protecta® FR Akryl på båda sidor av väggen eller planet.
Montage i gipsvägg:
Fyll först 20 mm djupt med stenull som stoppning och foga därefter minst 13 mm djupt med Protecta® FR Akryl på båda sidor av väggen eller planet.
Montage i Protecta FR Brandskiva eller EX Brandskyddsmassa:
Följ monteringsanvisningen för respektive tätningsprodukt. Använd vägledningen för mindre kabelgenomföringar i klass EI 60.
4. Fyll lite stenull i var ände för att förhindra kallrök och flammor att tränga genom, för Cable Transit reagerar på värmen och stänger sig. Om det medföljer en svart plugg i var ände, kan de användas istället för stenull.
5. Se till att etiketten med godkänningsnummer är synlig efter montering.
6. Om kablar och/eller plaströr dras igenom i efterhand, se då till att stenullsfyllningen eller de svarta pluggarna monteras tillbaka på plats efteråt.