

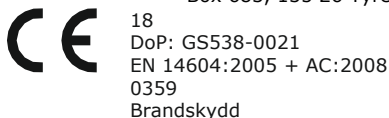
# BRANDVARNARE med batteri för 5 års drifttid

Användarmanual modell GS 538



## Produktidentifiering

Produkttyp: ..... Brandvarnare  
Modellbeteckning: ..GS 538  
Tillverkare: ..... Siterwell Electronics  
Adress: ..... No. 666 Quingfeng Road,  
Jiangbei District, Ningbo,  
Zhejiang Province,  
China, 315034  
Distributör: ..... Dafo Brand AB  
Box 683, 135 26 Tyresö



## Tack för ditt köp av vår brandvarnare!

Läs bruksanvisningen noggrant och se till att du och din familj vet hur enheten fungerar. Spara bruksanvisningen för framtida bruk.

## Produktspecifikation

Detektionsmetod: ..Optisk  
Strömmatning: .....Batteri 9 Volt  
Rekom.batteri .....Gold Peak: GP1604, 1604A  
Raymax: 6F22, 6LR61  
Batteriets livslängd: 5 år  
Strömförbrukning: <15 µA drift, <25 µA larm  
Larmvolym: .....>85 dB (A) vid 3 meter  
Larmkänslighet .....0,10 - 0,15 dB/m  
Skyddad yta .....20 - 40 m<sup>2</sup>  
Drifttemperatur: ...0 - 40°C  
Max luftfuktighet: ..<93%  
Larmindikering: .....LED, summer  
Pausfunktion brandlarm: ca 8 min  
Indikering lågt batteri: Summer  
Placering: .....Tak eller vägg  
Brandvarnaren är inte sammankopplingsbar

## Varning

För att undvika skador ska brandvarnaren fästas i tak eller på vägg i enlighet med denna manual.

Batteriet ska inte utsättas för hög temperatur t.ex starkt solsken, brand eller liknande.

Måla inte brandvarnaren. Täck inte över den på annat vis.

## Placering

Brandvarnare ska placeras så att röken kan nå brandvarnaren utan hinder, så att brand kan detekteras i sin tidiga fas.

Placera brandvarnaren enligt följande:

- Placera brandvarnaren i närheten av sovutrymmen och se till att larmsignalen hörs väl i alla utrymmen
- Placera brandvarnare i utrymningsväg
- Placera brandvarnaren helst centralt i taket då rök stiger uppåt och sprids ut, minst 50 cm från vägg eller föremål som förhindrar rökspridning
- Om det är svårt att placera brandvarnaren i tak kan den placeras på vägg. Def ska då placeras 30-50 cm från tak
- Brandvarnare ska placeras på max 6 meters höjd från golvet
- Vi flera våningsplan, installera minst en brandvarnare per våningsplan.

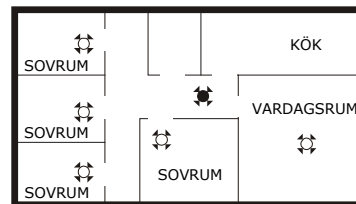
Se figur 1-2 för förslag på placeringar.

## Placering i rum

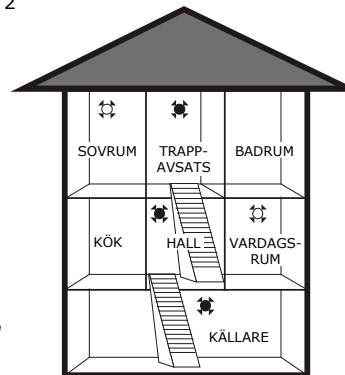
- I korridorer med max bredd 3 meter ska brandvarnare placeras med max 15 meters avstånd mellan varnarna och max 7,5 meter från korridorsslut och korsning av korridorer.
- Vid sluttande tak  
Om lutningen är >20° från horisontalplanet ska brandvarnaren placeras minst 0,5 meter från taknock och max 1 meter från taknock.
- Vid delvis sluttande tak  
Om den plana delen av taket är <1 m bred betrakta taket som sluttande och placera brandvarnare enligt ovan. Om den plana delen är >1 meter betrakta taket som plant och installera brandvarnaren centralt i tak enligt ovan.
- Vid olika taknivåer  
Om höjdskillnaden på indelningar är <0,2 m så kan brandvarnaren monteras på vilken yta som helst, dvs den låga eller höga ytan. Om höjdskillnaden är >0,2 m och ytan är >36 m<sup>2</sup> ska brandvarnare installeras i varje indelning/yta.  
Om höjdskillnaden är >0,2 m och ytan är <36 m<sup>2</sup> ska brandvarnare installeras i varje indelning/yta som ska skyddas och detekteras.

## Illustrationer

Figur 1

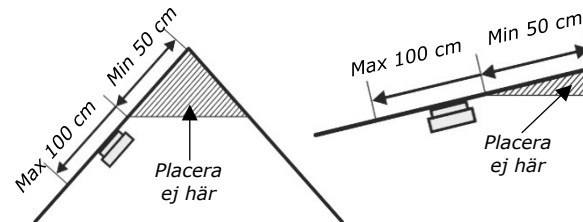


Figur 2



- Rekommenderad placering, minimikrav
- Förhöjd säkerhet

Figur 3

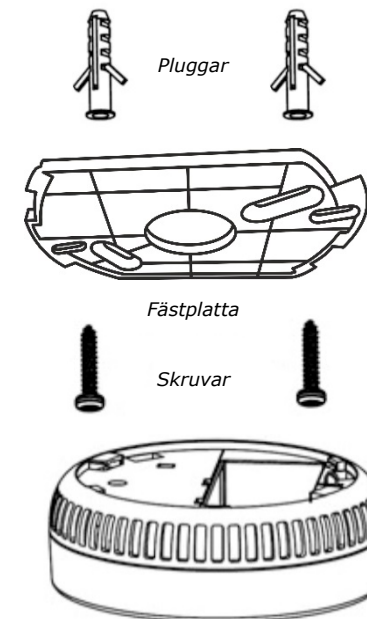


## Installera inte brandvarnare på följande ställen

- I luftdrag t.ex nära ventilation eller ventiler för uppvärmning och nedkylning. Montera detektorn minst 1 meter från dessa. Luften kan blåsa bort röken från detektorn och förhindra att larmet aktiveras.
- Nära apparater eller utrymmen där normal förbränning vanligtvis sker (kök, nära ugnar, varmvattenberedare, braskaminer).
- I utrymmen med hög luftfuktighet, som badrum eller utrymmen nära diskmaskiner eller tvättmaskiner. Montera detektorn minst 3 meter från dessa platser.

## Montering och driftsättning

- Placera fästplattan på önskad plats och markera var hålen ska borras.
- Borra två hål med diameter 5 mm.
- Tryck eller hamra in plastpluggarna i hålen.
- Placera fästet över plastpluggarna och skruva in skruvarna ordentligt i plastpluggarna (se bild).
- Montera brandvarnaren på fästplattan och vrid varnaren medurs tills den sitter fast på fästet.  
Om inget batteri är monterat i brandvarnaren kan den inte fästas på fästplattan. En spärr förhindrar att brandvarnare utan batteri kan monteras.
- Tryck på knappen för att testa enheten. Brandvarnaren avger 3 pip med 1,5 sekunds mellanrum och upprepar det tills knappen släpps. Om inget ljud hörs indikerar det att brandvarnaren är inte fungerar. Se i avsnittet "Felsökning".



## Pausfunktion

Om brandvarnaren har detekterat rök och larmar kan larmet pausas i 8 minuter genom att trycka in testknappen i 5 sekunder.

Efter paustiden återgår varnaren till ordinarie drift. Om det fortfarande finns rökpartiklar i luften kommer varnaren att larma igen.

**WARNING:** Innan pausfunktionen aktiveras ska orsaken till larmet undersökas och det ska säkerställas att ingen fara råder.

## Underhåll och test

Testa brandvarnaren regelbundet, 1 ggr per vecka, genom att trycka in testknappen minst 5 sekunder. Brandvarnaren ska larma genom att avge 3 ljudsignaler. Släpp därefter knappen och brandvarnaren tystnar efter några sekunder. Om brandvarnaren inte tjuiter ska den bytas ut omgående.

Rengör brandvarnaren regelbundet, minst en gång per månad, genom att dammsuga den med dammsugarborsten. Använd aldrig vatten, rengöringsmedel, lösningsmedel eller liknande. Vid behov kan en fuktad trasa användas för yttre rengöring. Demontera aldrig brandvarnarens hölje för att rengöra den på insidan.

Försök inte att reparera brandvarnaren. Om varnaren är skadad ska den bytas ut och ersättas av en ny.

Fellarm är oftast orsakat av nedsmutsning, damm och fukt.

## Batterivarning, byte av batteri

När batteriet börjar bli urladdat kommer brandvarnaren att indikera detta i ca 30 dagar. Brandvarnaren avger korta ljudstötter en gång i halvminuten. Batteriet ska omgående bytas.

Byte sker enligt följande:

- Vrid brandvarnarens motsols och lossa den från fästplattan.
- Ta loss det gamla batteriet och anslut ett nytt.
- Lägg batteriet i batteriboxen och sätt tillbaka brandvarnaren i sockeln. Vrid medsols för att fästa brandvarnaren i sockeln. Brandvarnaren är försedd med en spärr som gör att den inte kan återmonteras i sockeln om inget batteri finns i batteriboxen
- Efter batteribyte ska brandvarnaren testas enligt instruktionen "Underhåll och test".

## Fellarm

Om brandvarnaren inte fungerar korrekt kommer den att larma för fel. Rengör brandvarnaren enligt instruktionen för underhåll.

Om fellarmet kvarstår ska brandvarnaren bytas ut.

Se vidare tabell Felsökning.

## Garanti

På varnaren lämnas 2 års garanti från leveransdatum. Garantin gäller material- och tillverkningsfel. Garantiansvaret är begränsat till utbyte eller reparation av bristfällig varnare. Denna garanti gäller endast under förutsättning att skötselanvisningarna följts. Felaktig brandvarnare returneras till inköpsstället eller generalagenten med uppgift om typ av fel.

## Avfall och återvinning



Brandvarnaren är elektronikavfall och ska lämnas till kommunens miljöstation eller annan organisation som omhändertar farligt avfall.

## Översikt över signalfunktioner

Status	LED	Summer	Driftsläge
Normal	1 × per 32 sekunder	Ingen	Brandvarnaren fungerar normalt
Test	1 × per sekund	1 × per sekund i tre sekunder + paus 1,5 sekunder	Enheten testas
Brandlarm	1 × per sekund	1 × per sekund i tre sekunder + paus 1,5 sekunder	Brandvarnaren har detekterat rök
Pausfunktion	1 × per 8 sekunder	Ingen	Brandlarm har tystats
Lågt batteri	1 × per 32 sekunder	1 × per 32 sekunder	Batteri börjar bli urladdat
Lågt batteri	1 × per 32 sekunder simultant*	1 × per 32 sekunder simultant*	Batteri börjar bli urladdat
Batterivarning pausad	Ingen	Ingen	Batterivarning har tystats
Fellarm	1 × per 32 sekunder ej samordnat*	1 × per 32 sekunder ej samordnat*	Brandvarnaren fungerar inte korrekt

\* Vid lågt batteri blinkar diod och summer ljuder samtidigt. Vid annat fellarm larmar de efter varandra

## Felsökning

Problem, fel	Åtgärd
Brandvarnaren larmar inte när testknappen trycks in. Notera att knappen ska tryckas in i 5 sekunder.	Ta loss brandvarnaren från fästplattan och kontrollera att batteriet är rätt installerat. Om felet kvarstår byt batteri. Om ovanstående inte hjälper, byt ut brandvarnaren.*
Varnaren piper och lysdioden blinkar en gång var 32:a sekund	Batteriet är på väg att laddas ur. Byt batteri i enlighet med instruktionen "Byte av batteri".
Varnaren piper en gång var 32:a sekund	Rengör brandvarnaren i enlighet med instruktionen "Underhåll och test". Byt ut brandvarnaren om felet kvarstår.*
Brandvarnaren fellarmar sporadiskt eller vid matlagning eller duschning	Tryck in testknappen för att aktivera pausfunktionen. Rengör brandvarnaren i enlighet med instruktionen "Underhåll och test". Om felet kvarstår flytta brandvarnaren till annan plats. Testa brandvarnaren efter flytt.
Brandvarnarens larm låter annorlunda än det gjorde från början. Ljudet aktiveras och stoppas.	Rengör brandvarnaren i enlighet med instruktionen "Underhåll och test". Byt ut brandvarnaren om felet kvarstår.*

\* Om det är under garantitid och felet omfattas av garantin kontakt inköpsstället för garantiutbyte.



**Dafo Brand AB,**  
Vindkraftsvägen 8, 135 70 Stockholm  
Sverige