

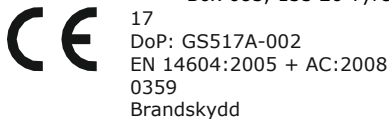
BRANDVARNARE 230 VAC med backup-batteri för 5 års drifttid sammankopplingsbar

Användarmanual modell GS 517A



Produktidentifiering

Produkttyp:Brandvarnare
Modellbeteckning: ..GS 517A
Tillverkare:Siterwell Electronics
Adress:.....No. 666 Quingfeng Road,
Jiangbei District, Ningbo,
Zhejiang Province,
China, 315034
Distributör:Dafo Brand AB
Box 683, 135 26 Tyresö



Tack för ditt köp av vår brandvarnare!

Läs bruksanvisningen noggrant och se till att du och din familj vet hur enheten fungerar. Spara bruksanvisningen för framtida bruk.

Produktspecifikation

Detektionsmetod: ..Optisk
Strömmatning: 230 VAC 50Hz
Backup-batteri 9 Volt
Batteriets livslängd: 5 år
Rekommenderade ..Gold peak GP 1604S/A
batterier Raymax 6LR61
EVE CR9V/P
Strömförbrukning: <100 mA
Larmvolym: >85 dB (A) vid 3 meter
Larmkänslighet 0,10 - 0,18 dB/m
Skyddad yta 20 - 40 m²
Driftstemperatur: ... 0 - 40°C
Max luftfuktighet: .. <93%
Larmindikering: LED, summer
Pausfunktion brandlarm: ca 8 min
Indikering lågt batteri: LED, summer
Placering:Tak
Sammankopplingsbar upp till 12 enheter

Varning

För att undvika skador ska brandvarnaren fästas i tak i enlighet med denna manual. Batteriet ska inte utsättas för hög temperatur t.ex starkt solsken, brand eller liknande. Måla inte brandvarnaren. Täck inte över den på annat vis.
Brandvarnaren ska inte utsättas för vatten eller annan vätska.
Den elektriska installationen av 230 volt ska ske av behörig elektriker.

Placering

Brandvarnare ska placeras så att röken kan nå brandvarnaren utan hinder, så att brand kan detekteras i sin tidiga fas.

Placera brandvarnaren enligt följande:

- Placera brandvarnaren i närheten av sovutrymmen och se till att larmsignalen hörs väl i alla utrymmen
- Placera brandvarnare i utrymningsväg
- Placera brandvarnaren helst centralt i taket då rök stiger uppåt och sprids ut, minst 50 cm från vägg eller föremål som förhindrar rökspridning
- Brandvarnare ska placeras på max 6 meters höjd från golv
- Vi flera våningsplan, installera minst en brandvarnare per våningsplan.

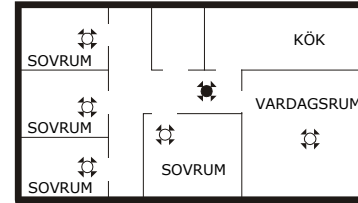
Se figur 1-2 för förslag på placeringar.

Placering i rum

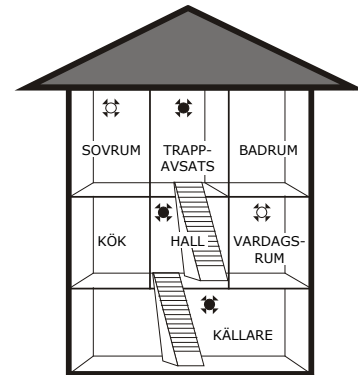
- I korridorer med max bredd 3 meter ska brandvarnare placeras med max 15 meters avstånd mellan varnarna och max 7,5 meter från korridorslut och korsning av korridorer.
- Vid sluttande tak
Om lutningen är >20° från horisontalplanet ska brandvarnaren placeras minst 0,5 meter från taknock och max 1 meter från taknock.
- Vid delvis sluttande tak
Om den plana delen av taket är <1 m bred betrakta taket som sluttande och placera brandvarnare enligt ovan. Om den plana delen är >1 meter betrakta taket som plant och installera brandvarnaren centralt i tak enligt regler ovan.
- Vid olika taknivåer
Om höjdskillnaden på indelningar är <0,2 m så kan brandvarnaren monteras på vilken yta som helst, dvs den låga eller höga ytan. Om höjdskillnaden är >0,2 m och ytan är >36 m² ska brandvarnare installeras i varje indelning/yta.
Om höjdskillnaden är >0,2 m och ytan är <36 m² ska brandvarnare installeras i varje indelning/yta som ska skyddas och detekteras.

Illustrationer

Figur 1

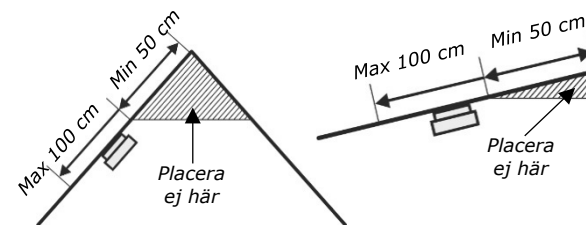


Figur 2



- ★ Rekommenderad placering, minimikrav
- ↕ Förhöjd säkerhet

Figur 3



Installera inte brandvarnare på följande ställen

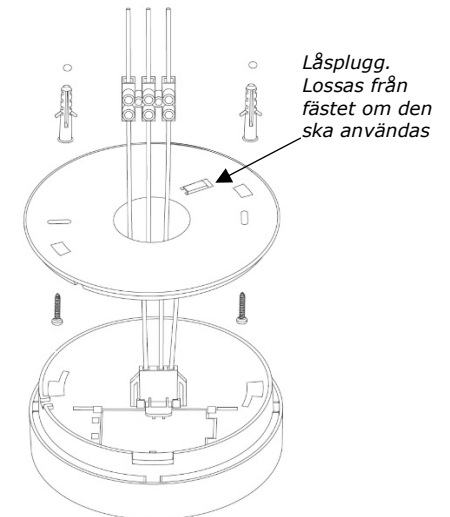
- I luftdrag t.ex nära ventilation eller ventiler för uppvärmning och nedkylning. Montera detektorn minst 1 meter från dessa. Luften kan blåsa bort röken från detektorn och förhindra att larmet aktiveras.
- Nära apparater eller utrymmen där normal förbränning vanligtvis sker (kök, nära ugnar, varmvattenberedare, braskaminer).
- I utrymmen med hög luftfuktighet, som badrum eller utrymmen nära diskmaskiner eller tvättmaskiner. Montera detektorn minst 3 meter från dessa platser.

Montering och elinkoppling

Varning!
Installation ska ske av behörig elektriker.
Stäng av strömmatning 230 VAC före installation för att undvika stötar.

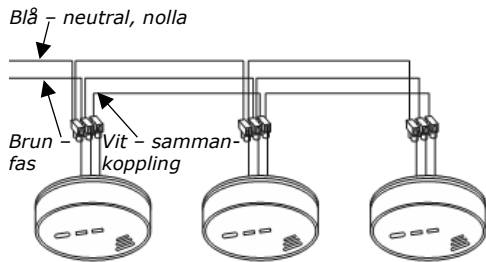
Brandvarnaren kan monteras direkt i tak vid uttag för strömmatning, alternativt kan en installationssockel användas. Sockeln köps separat. Montage sker enligt följande:

- Placera fästplattan eller sockeln på önskad plats och markera var hålen ska borras.
- Borra två hål och skruva upp fästplatta eller sockel med fästplatta.
- Anslut kablarna till 230 VAC strömmatning enligt följande:
Brun kabel - fas
Blå kabel - neutral, nolla
Vit kabel - sammankoppling vid behov
- Montera backup-batteri i brandvarnaren.
- Ta bort låspluggen från fästet med en skruvmejsel om det behövs (se bild).
- Montera brandvarnaren på fästplattan och vrid varnaren medurs tills den sitter fast i fästet.
- För att låsa brandvarnaren i fästplattan kan låspluggen skjutas in i öppningen mellan fästplatta och brandvarnare. Det här krävs endast om brandvarnaren ska låsas i fästplattan. (se bild).
- Slå på strömmen. Den gröna dioden tänds
- Tryck på knappen för att testa enheten. Brandvarnaren avger 3 pip med 1,5 sekunds mellanrum och upprepar det tills knappen släpps. Om inget ljud hörs indikerar det att brandvarnaren är inte fungerar.



Elektrisk inkoppling

Inkoppling av flera brandvarnare till samma system sker enligt skiss nedan. Vit kabel används för att koppla ihop varnarna så att alla brandvarnare aktiveras om en varnare detekterar rök.



Pausfunktion

Om brandvarnaren har detekterat rök och larmar kan larmet pausas i 8 minuter genom att trycka in testknappen i 5 sekunder.

Efter paustiden återgår varnaren till ordinarie drift. Om det fortfarande finns rökpartiklar i luften kommer varnaren att larma igen.

WARNING: Innan pausfunktionen aktiveras ska orsaken till larmet undersökas och det ska säkerställas att ingen fara råder.

Underhåll och test

Testa brandvarnaren regelbundet, 1 ggr per vecka, genom att trycka in testknappen minst 5 sekunder. Brandvarnaren ska larma genom att avge 3 ljudsignaler. Släpp därefter knappen och brandvarnaren tystnar efter några sekunder. Om brandvarnaren inte tjuiter ska den bytas ut omgående.

Rengör brandvarnaren regelbundet, minst en gång per månad, genom att dammsuga den med dammsugarborsten. Använd aldrig vatten, rengöringsmedel, lösningsmedel eller liknande. Vid behov kan en fuktad trasa användas för yttre rengöring. Demontera aldrig brandvarnarens hölje för att rengöra den på insidan.

Försök inte att reparera brandvarnaren. Om varnaren är skadad ska den bytas ut och ersättas av en ny.

Fellarm är oftast orsakat av nedsmutsning, damm och fukt.

Batterivarning, byte av batteri

När batteriet börjar bli urladdat kommer brandvarnaren att indikera detta i ca 30 dagar. Brandvarnaren avger korta ljudstötter en gång i halvminuten. Batteriet ska omgående bytas.

Byte sker enligt följande:

- Stäng av 220 VAC strömmatning
- Vrid brandvarnarens motsols och lossa den från sockeln.
- Om brandvarnaren har låsts i fästplattan måste först låspluggen tas bort så att varnaren kan vridas loss.
- Lossa kontakten för 230 VAC strömmatning genom att klämma ihop spärren på kontaktens kortsidor.
- Öppna locket till batteriboxen och ta loss det gamla batteriet och montera ett nytt.
- Stäng locket till batteriboxen. Anslut kontakten med 230 VAC strömmatning. Sätt tillbaka brandvarnaren i fästplattan. Vrid medsols för att fästa brandvarnaren i sockeln.
- Montera låspluggen mellan fästplattan och brandvarnaren vid behov.
- Slå på 230 VAC strömmatning.
- Efter batteribyte ska brandvarnaren testas enligt instruktionen Underhåll och test.

Fellarm

Om brandvarnaren inte fungerar korrekt kommer den att larma för fel. Rengör brandvarnaren enligt instruktionen för underhåll.

Om fellarmet kvarstår ska brandvarnaren bytas ut.

Garanti

På varnaren lämnas 2 års garanti från leveransdatum. Garantin gäller material- och tillverkningsfel. Garantiansvaret är begränsat till utbyte eller reparation av bristfällig varnare. Denna garanti gäller endast under förutsättning att skötselansvisningarna följts. Felaktig brandvarnare returneras till inköpsstället eller generalagenten med uppgift om typ av fel.

Avfall och återvinning



Brandvarnaren är elektronikavfall och ska lämnas till kommunens miljöstation eller annan organisation som omhändertar farligt avfall.

Översikt över signalfunktioner

Status	LED	Summer	Driftsläge
Normal	1 × per 32 sekunder	Ingen	Brandvarnaren fungerar normalt
Strömmatning	Grön lyser konstant	Ingen	Enheten är ansluten till 220 VAC
Test	1 × per sekund	1 × per sekund	Enheten testas
Brandlarm	1 × per sekund	1 × per sekund	Brandvarnaren har detekterat rök
Pausfunktion	1 × per 8 sekunder	Ingen	Brandlarm har tystats
Lågt batteri	1 × per 32 sekunder simultant*	1 × per 32 sekunder simultant*	Batteri börjar bli urladdat
Fellarm	1 × per 32 sekunder ej samordnat*	1 × per 32 sekunder ej samordnat*	Brandvarnaren fungerar inte korrekt

* Vid lågt batteri blinkar diod och summer ljuder samtidigt. Vid annat fellarm larmar de efter varandra



Dafo Brand AB,
Vindkraftsvägen 8, 135 70 Stockholm
Sverige