

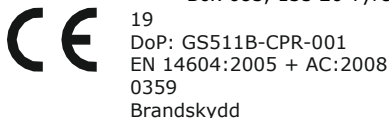
# BRANDVARNARE trådlöst sammankopplingsbar

Användarmanual modell GS 511B



## Produktidentifiering

Produkttyp: ..... Brandvarnare  
Modellbeteckning: .. GS 511B  
Tillverkare: ..... Siterwell Electronics  
Adress: ..... No. 666 Quingfeng Road,  
Jiangbei District, Ningbo,  
Zhejiang Province,  
China, 315034  
Distributör: ..... Dafo Brand AB  
Box 683, 135 26 Tyresö



## Tack för ditt köp av vår brandvarnare!

Läs bruksanvisningen noggrant och se till att du och din familj vet hur enheten fungerar. Spara bruksanvisningen för framtida bruk.

## Produktspecifikation

Detektionsmetod: .. Optisk  
Strömmatning: ..... Inbyggt batteri 3 VDC  
Batteriets livslängd: 10 år  
Larmvolym: ..... >85 dB (A) vid 3 meter  
Larmkänslighet ..... 0,116 – 0,156 dB/m  
Skyddad yta ..... 20 – 40 m<sup>2</sup>  
Driftstemperatur: ... 0 - 45°C  
Max luftfuktighet: .. <93%  
Datum för utbyte: .. Se etikett på brandvarnare  
Larmindikering: ..... LED, summer  
Pausfunktion brandlarm: 10±1 min  
Indikering lågt batteri: LED, summer  
Pausfunktion larm lågt batteri: 10 timmar  
Placering: ..... Tak eller vägg  
Sammankopplingsbar upp till 40 enheter  
Radiofrekvens: ..... 868 MHz  
Trådlös räckvidd .... Upp till 100 m  
Kan användas i husvagn och husbil

## Varning

För att undvika skador ska brandvarnaren fästas i tak eller på vägg i enlighet med denna manual.

Batteriet ska inte utsättas för hög temperatur t.ex starkt solsken, brand eller liknande.

Måla inte brandvarnaren. Täck inte över den på annat vis.

## Placering

Brandvarnare ska placeras så att röken kan nå brandvarnaren utan hinder, så att brand kan detekteras i sin tidiga fas.

Placera brandvarnaren enligt följande:

- Placera brandvarnaren i närheten av sovutrymmen och se till att larmsignalen hörs väl i alla utrymmen
- Placera brandvarnare i utrymningsväg
- Placera brandvarnaren helst centralt i taket då rök stiger uppåt och sprids ut. Placera varnaren minst 50 cm från vägg eller föremål som förhindrar rökspridning
- Om det är svårt att placera brandvarnaren i tak kan den placeras på vägg. Den ska då placeras 30-50 cm från tak
- Brandvarnare ska placeras på max 6 meters höjd från golvet
- Vi flera våningsplan, installera minst en brandvarnare per våningsplan.

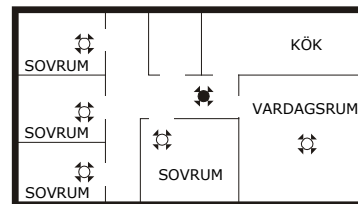
Se figur 1-2 för förslag på placeringar.

## Placering i rum

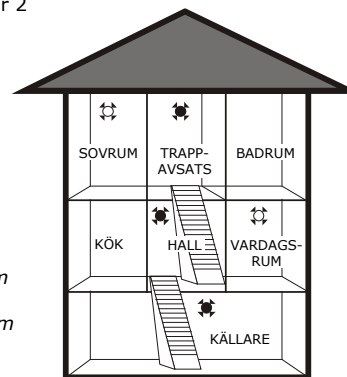
- I korridorer med max bredd 3 meter ska brandvarnare placeras med max 15 meters avstånd mellan varnarna och max 7,5 meter från korridorsslut och korsning av korridorer.
- Vid sluttande tak  
Om lutningen är >20° från horisontalplanet ska brandvarnaren placeras minst 0,5 meter från taknock och max 1 meter från taknock.
- Vid delvis sluttande tak  
Om den plana delen av taket är <1 m bred betrakta taket som sluttande och placera brandvarnare enligt ovan. Om den plana delen är >1 meter betrakta taket som plant och installera brandvarnaren centralt i tak enligt ovan.
- Vid olika taknivåer  
Om höjdskillnaden på indelningar är <0,2 m så kan brandvarnaren monteras på vilken yta som helst, dvs den låga eller höga ytan. Om höjdskillnaden är >0,2 m och ytan är >36 m<sup>2</sup> ska brandvarnare installeras i varje indelning/yta.  
Om höjdskillnaden är >0,2 m och ytan är <36 m<sup>2</sup> ska brandvarnare installeras i varje indelning/yta som ska skyddas och detekteras.

## Illustrationer

Figur 1



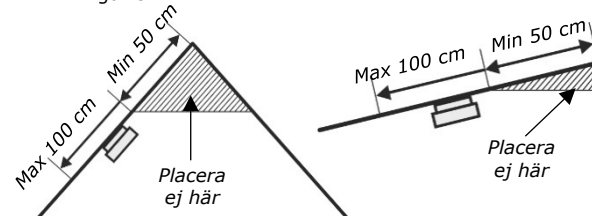
Figur 2



• Rekommenderad placering, minimikrav

• Förhöjd säkerhet

Figur 3



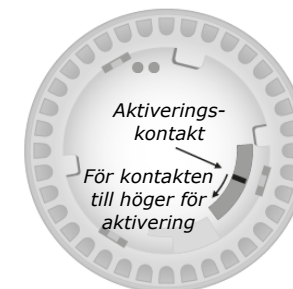
## Installera inte brandvarnare på följande ställen

- I luftdrag t.ex nära ventilation eller ventiler för uppvärmning och nedkyllning. Montera detektorn minst 1 meter från dessa. Luften kan blåsa bort röken från detektorn och förhindra att larmet aktiveras.
- Nära apparater eller utrymmen där normal förbränning vanligtvis sker (kök, nära ugnar, braskaminer).
- I utrymmen med hög luftfuktighet, som badrum eller utrymmen nära diskmaskiner eller tvättmaskiner. Montera detektorn minst 3 meter från dessa platser.

## Driftsättning

Före sammankoppling är det viktigt att aktivera larmet och testa det.

Använd en skruvmejsel för att aktivera varnaren genom att föra kontakten till höger. Brandvarnaren aktiveras också när den monteras i fästplattan. När varnaren aktiveras tänds lysdioden. Testa att brandvarnaren är aktivera genom att trycka in testknappen. Brandvarnaren avger ett pip som anger att den har aktiverats. Om inget larm hörs är varnaren inte aktiverad korrekt.

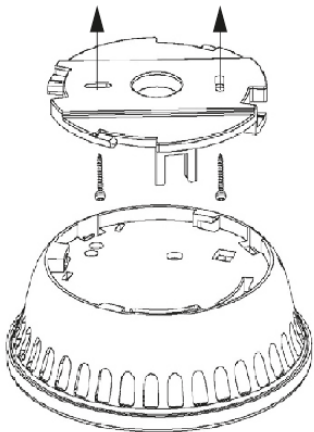


## Sammankoppla varnarna

1. Välj en av varnarna som master.
2. Ställ in mastervarnaren i parningsläge genom att trycka in knappen 3 gånger.
3. Dioden tänds och övergår i blå färg. Blå LED indikerar att varnaren är i parningsläge. Den förblir i detta läge i 30 sekunder.
4. Ställ brandvarnare 2 i parningsläge genom att trycka på testknappen 3 gånger.
5. Dioden tänds. Färgen övergår i grönt som en indikering på att parning/sammankoppling har skett.
6. Upprepa steg 1-5 för att ansluta ytterligare varnare. Använd alltid samma varnare som master.
7. Testa att alla brandvarnare har kopplats samman genom att trycka in testknappen på någon av varnarna så att larmet aktiveras. Då tänds lysdioden på övriga anslutna varnare och blinkar 2 gånger per sekund i 5 minuter. Stäng av blinkningen genom att trycka in knappen på respektive varnare.

## Montering

- Placera fästplattan på önskad plats och markera var hålen ska borras.
- Borra två hål med diameter 5 mm.
- Tryck eller hamra in plastpluggarna i hålen.
- Placera fästet över plastpluggarna och skruva in skruvarna ordentligt i plastpluggarna (se bild).
- Montera brandvarnaren på fästplattan och vrid varnaren medurs tills den sitter fast på fästet.
- Tryck på knappen för att testa enheten. Brandvarnaren avger 3 pip med 1,5 sekunds mellanrum och upprepar det tills knappen släpps. Om inget ljud hörs indikerar det att brandvarnaren inte fungerar.



## Återställ sammankoppling

Sammankopplingen kvarstår även om varnaren lossas från fästplattan eller om aktiveringskontakten skjuts till vänster. För att återställa sammankopplingen ska följande göras:

1. Koppla från brandvarnaren som du vill återställa genom att ta bort den från fästplattan, eller genom att skjuta aktiveringskontakten till vänster.
2. Håll testknappen intryckt och aktivera brandvarnaren ingen genom att skjuta aktiveringskontakten till höger (eller genom att montera brandvarnaren i mongagesockeln)
3. Den röda lysdiod tänds när brandvarnaren aktiveras. Håll knappen intryckt till dess att den röda dioden släcks.
4. När dioden tänds igen, tryck in testknappen.
5. Lysdioden börjar blinka för att indikera att sammankopplingen upphör
6. När lysdioden släcks upphör sammankopplingen.
7. Upprepa steg 1-6 om fler brandvarnare ska kopplas från nätverket.

## Pausfunktion

Om brandvarnaren har detekterat rök och larmar kan larmet pausas i 10±1 minuter genom att trycka in testknappen.

Efter paustiden återgår varnaren till ordinarie drift. Om det fortfarande finns rökpartiklar i luften kommer varnaren att larma igen.

WARNING: Innan pausfunktionen aktiveras ska orsaken till larmet undersökas och det ska säkerställas att ingen fara råder.

## Batterivarning

När batteriet börjar bli urladdat kommer brandvarnaren att indikera detta i ca 30 dagar.

WARNING: Brandvarnaren är försedd med ett, icke utbytbart, fast installerat batteri. När batterivarning aktiveras ska varnaren kasseras och ersättas av en ny så snart som möjligt.

Batterivarningen kan pausas och tystas i 10 timmar genom att trycka in testknappen. Brandvarnaren är fortfarande i drift och detekterar och larmar för rök.

## Fellarm

Om brandvarnaren inte fungerar korrekt kommer den att larma för fel. Rengör brandvarnaren enligt instruktionen för underhåll.

Om fellarmet kvarstår ska brandvarnaren bytas ut.

## Underhåll och test

Testa brandvarnaren regelbundet, 1 ggr per vecka, genom att trycka in testknappen och håll den intryckt tills brandvarnaren piper. Släpp därefter knappen och brandvarnaren tystnar efter några sekunder. Om brandvarnaren inte tjueter ska den bytas ut omgående.

Rengör brandvarnaren regelbundet, minst en gång per månad, genom att dammsuga den med dammsugarborsten. Använd aldrig vatten, rengöringsmedel, lösningsmedel eller liknande. Vid behov kan en fuktad trasa användas för yttre rengöring. Demontera aldrig brandvarnarens hölje för att rengöra den på insidan.

Försök inte att reparera brandvarnaren. Om varnaren är skadad ska den bytas ut och ersättas av en ny.

Fellarm är oftast orsakat av nedsmutsning, damm och fukt.

## Översikt över signalfunktioner

Status	LED	Summer	Driftsläge
Normal	1 × per 40 sekunder	Ingen	Brandvarnaren fungerar normalt
Test	1 × per sekund i tre sekunder + paus 1,5 sekunder	1 × per sekund i tre sekunder + paus 1,5 sekunder	Enheten testas
Brandlarm	1 × per sekund i tre sekunder + paus 1,5 sekunder	1 × per sekund i tre sekunder + paus 1,5 sekunder	Brandvarnaren har detekterat rök
Trådlöst larm	None	2 × per sekund	Sammankopplad enhet har detekterat rök
Pausfunktion	1 × per 8 sekunder	Ingen	Brandlarm har tystats
Lågt batteri	1 × per 40 sekunder	1 × per 40 sekunder	Batteri börjar bli urladdat
Batterivarning pausad	Ingen	Ingen	Batterivarning har tystats
Fellarm	1 × per 40 sekunder	1 × per 40 sekunder	Brandvarnaren fungerar inte korrekt

## Garanti

På varnaren lämnas 2 års garanti från leveransdatum. Garantin gäller material- och tillverkningsfel. Garantiansvaret är begränsat till utbyte eller reparation av bristfällig varnare. Denna garanti gäller endast under förutsättning att skötselanvisningarna följts. Felaktig brandvarnare returneras till inköpsstället eller generalagenten med uppgift om typ av fel.

## Avfall och återvinning



Brandvarnaren är elektronikavfall och ska lämnas till kommunens miljöstation eller annan organisation som omhändertar farligt avfall.



**Dafo Brand AB,**  
Vindkraftsvägen 8, 135 70 Stockholm  
Sverige