

CAVIUS VÄRME LARM



Kommersiell referens: Cavius 3003-001
Utvecklad av CAVIUS

VÄNLIGEN LÄS DENNA ANVÄNDAR- GUIDE NOGA INNAN ANVÄNDNING OCH SPARA FÖR FRAMTIDA ANVÄNDNING!

Detta värmelarm är konstruerat för utrymmen som inte lämpar sig för brandvarnare p.g.a. risken för falsklarm som i kök, garage eller verkstäder.

Teknisk information:

Larmtyp: Cavius värmelarm detekterar

- 1) snabbt värmestegring.
- 2) När temperaturen når 58 grader C.

Ljudeffekt: Lägsta ljudnivå är 85 dB vid ett avstånd av 3 meter.

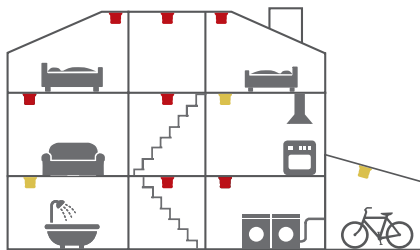
Batteri: Drivs av ett icke utbytbar 3 V CR123A litium-batteri med en livslängd på 10 år

Indikering av låg batterispänning: Ett kort "pip" ljuder och LED-lampan blinkar var 48:e sekund när batteriet börjar ta slut. Ved batterilarm fortsätter värmelarmet att fungera i minst 30 dagar.

Värmelarmet är inte aktivt om det inte monteras i sockel-eln.

De bästa platserna att montera larmet är:

- Områden som inte lämpar sig för brandvarnare p.g.a. den höga risken för falsklarm
- Kök
- Badrum
- Garage eller verkstad

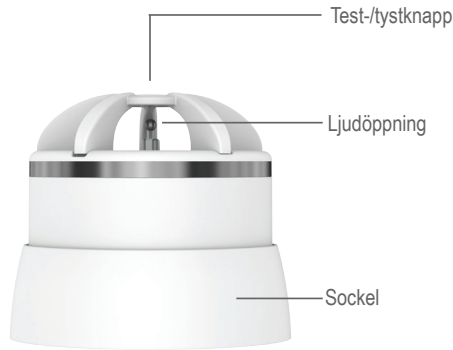


■ Minimum brandvarnare ■ Minimum värmelarm

Larmet får INTE placeras:

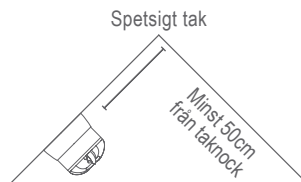
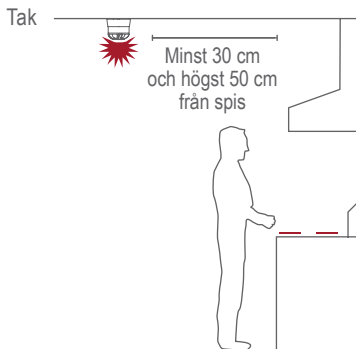
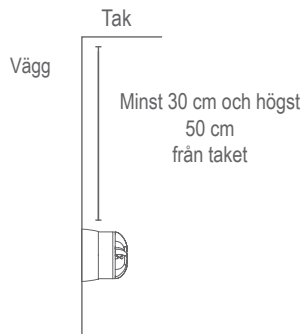
- I rum där temperaturen är mindre än -10°C och högra än +50°C.
- Sovrum
- Vardagsrum
- Matsal
- Entré
- Lekrum

Obs! Optiska brandvarnare installeras med fördel där glödbland kan förekomma.



Placering

Värmelarmet är konstruerat för installation i tak eller på vägg. Installera aldrig direkt ovanför ugn/kokplatta/spis.



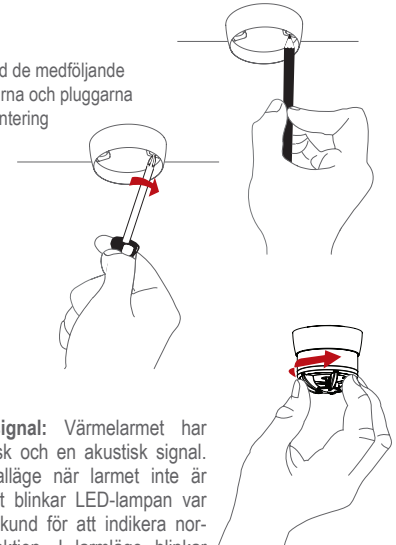
Installation av larm:

Info: Etiketten i produkten får inte tas bort eftersom den innehåller viktig information avseende produkten.

1. Värmelarmet är inte monterat i sockeln vid inköp. Använd sockelns ring för att markera ut skruvhålen i taket. Använd de medföljande skruvarna och pluggarna för att montera sockeln.
2. Montera värmelarmet på sockeln genom att vrida det medurs tills det klickar fast. Efter montering ska värmelarmet testas genom att trycka in testknappen.

Markera skruvhålen med en penna

Använd de medföljande skruvarna och pluggarna för montering



Larmssignal: Värmelarmet har en optisk och en akustisk signal. I normalläge när larmet inte är aktiverat blinkar LED-lampan var 48:e sekund för att indikera normal funktion. I larmläge blinkar LED-lampan snabbare och summerar tjuter.

Pausfunktion: Vid oavsiktligt larm eller falsklarm, tryck in testknappen i 2 sekunder. Detta tystar larmet i 10 minuter och larmet återgår därefter automatiskt till normal funktion.

Underhåll: Testa värmelarmet minst en gång per kvartal genom att trycka på testknappen. Värmelarmet ska då avge en hög larmsignal.

Felsökning: Om värmelarmet aktiveras utan synliga orsaker kan värmelarmet vara monterat för nära kokplattan, spisen eller annan värmekälla. Prova att montera det lite längre bort för att åtgärda eventuella problem.

Om värmelarmet inte fungerar när testknappen trycks in är den troliga orsaken ett felaktigt batteri, och värmelarmet måste därmed bytas ut.

Övrig information:

Måla inte värmelarmet.

Kassering: Värmelarmet är elektronikavfall och ska lämnas till kommunens miljöstation eller annan organisation som omhändertar farligt avfall.



CE-märket på denna produkt bekräftar dess överensstämmelse med de EU-direktiv som gäller för denna produkt.

Testad ut överensstämma med standard för värmelarm EN54-5 class A1/R.

Fonetiskt signalmonster för larmtillstånd enligt ISO 8201.

Med ensamrätt: CAVIUS Aps tar inte på sig något ansvar för eventuella fel som kan förekomma i denna handbok. CAVIUS Aps förbehåller sig dessutom rätten att när som helst utan förvarning ändra maskinvaran, programvaran och/eller specifikationer som beskrivs här, och CAVIUS Aps gör inget åtagande att uppdatera denna information. Alla varumärken som förtecknas här tillhör respektive ägare. Upphovsrätt © CAVIUS Aps.

Utvecklad av CAVIUS Aps Julsøvej 16, DK-8600
Tillverkad i P.R.C.

127620rev1