

Lagen om skydd mot olyckor

är avsedd att gälla för alla medborgare och verksamheter i landet. Syftet med lagen är att förebygga och begränsa skador och konsekvenser av olyckor. Den riktar sig således till både privatpersoner och företag, och den omfattar olika områden som arbetsmiljö, brandskydd, allmän säkerhet och hantering av farliga ämnen.

Lagen om skydd mot olyckor reglerar olika aspekter av säkerhet och beredskap för att minimera risken för olyckor och underlätta hanteringen om en olycka skulle inträffa.

Implementera Systematiskt Brandskydd

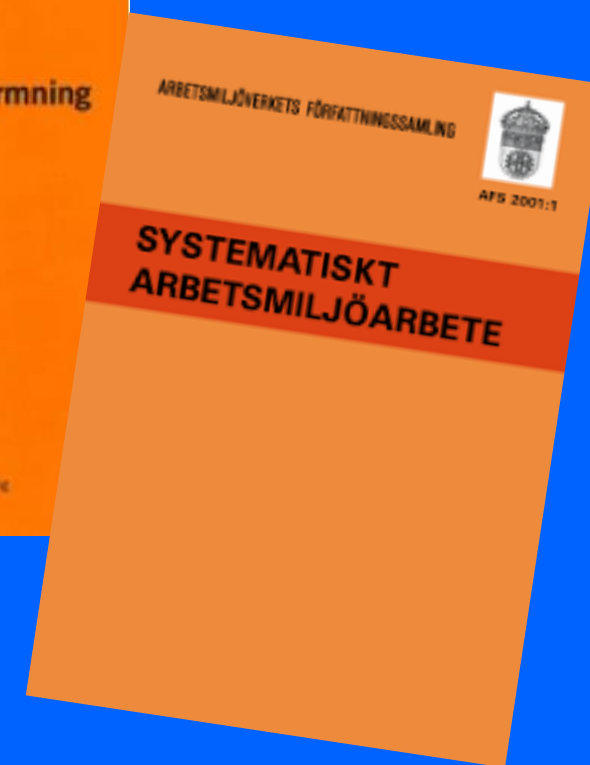
Att skydda Liv och Egendom



Arbetsmiljöverkets Författningssamling

Samtliga arbetsplatser utom
fartyg och skogsmaskiner!

Lagar och regler

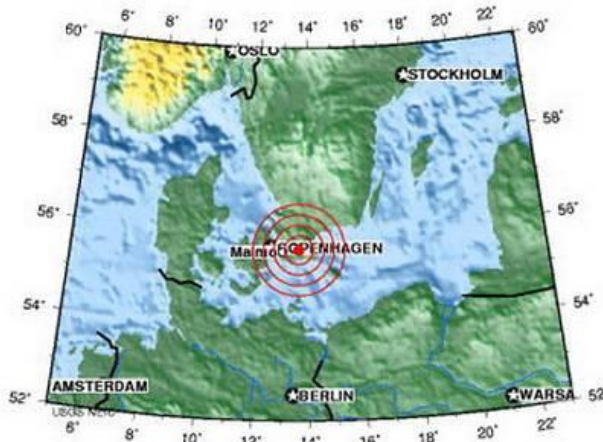


Hur många har ett
skriftligt delegerat
ansvar gällande
brandskydd och en trygg
arbetsmiljö?

Hur många har anlitat
extern part för att
hantera brandskydd och
SBA?

Hur många har planerat
och implementerat sitt
skydd mot olyckor utifrån
ansvaret för det?

Vad är en kris?

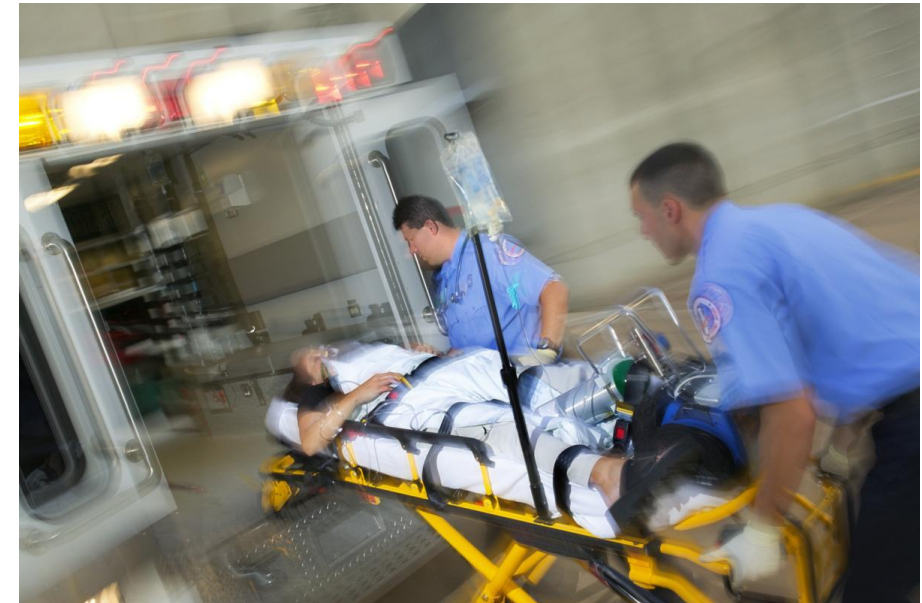


SWEDEN

2008 12 16 05:20:00 UTC 55.62N 13.62E Depth: 10.0 km, Magnitude: 4.7

Earthquake Location

Major Tectonic Boundaries: Subduction Zones -purple, Ridges -red and Transform Faults -green



Vad är krisberedskap?

Krisberedskap är den laddade funktion som skapar den ram inom vilken verksamheter minskar sårbarheten för risker och hur man hanterar katastrofer när de inträffar.

Kris: En extraordinär händelse som avviker från det normala och innebär en allvarlig störning för individer och verksamhet



Krisberedskapsplanering

Vi identifierar en tänkbar kris

...bedömer riskens konsekvenser

...analyserar vad som sker från start till slut

...förbereder vad vi ska göra under krisen

...övar för att kunna agera på rätt sätt när det händer

...planerar för hur vi återskapar normalläge efter en kris

Vi har därmed planerat och förberett oss på vad vi ska göra när en kris inträffar



Riskbedömning

- Elektricitet
- Akut sjukdom
- Halka och Snubbla
- Fall från hög höjd
- Klämrisk
- Våld och hot
- Hiss
- Manuell hantering

Ansvarig person: Säkerhets Koordinator	
RISK	Riskenivå: Hög
Brand	
UTSATTA PERSONER	
<ul style="list-style-type: none">• Anställda• Konsulter och leverantörer• Icke anställda och allmänhet på besök i I	: lokaler under och efter normal arbetstid 08:00-17:00.
RISKER	
<ul style="list-style-type: none">• Rökskador.• Brännskador.• Shock• Skador relaterade till panik/hysteriska omständigheter.• Elshock genom skadade elledningar	
SÄKERSTÄLLANDE	
Fastigheterna är utrustade med följande fysiska brand och utrymningsinstallationer för att kontrollera och förhindra spridningen av brand/brandgaser samt säkerställa Utrymning/Brandsläckning/Insatser/Skydd:	
<ul style="list-style-type: none">• Rökdetektorer• Rökdetektorer i ventilationssystem• Strategiskt placerade utrymningsvägar internt och externt• Självstängande branddörrar i brandcellsgränser• Brandbeständig konstruktion. (se konstruktionsritningar)• Dygnet runt övervakning genom CCTV plan 0ABC samt entre	

Krisberedskapsplan

	Nivåer av fara och kontaktvägar		Nivåer
<p>Nivå 1 – Gul – Liten</p> <p>På denna nivå finns det en låg till måttlig nivå av risk för liv och egendom och eller verksamhet. Generellt för denna typ av nödsituation är att risken finns på en lokalt mindre yta och troligtvis inte behöver insats från extern Räddningstjänst (t.ex. polis, brand eller ambulans).</p> <p>Troligtvis behövs ingen hjälp från andra avdelningar inom företaget.</p> <p>Exempel är:</p> <ul style="list-style-type: none"> Mindre brand Begränsat strömavbrott Misstänkt paket eller brev 	1	Ring 112 eller lokal Krisberedskapsledning <u>Facility Manager</u> +46708112233	Nivå 1 – Liten
	2	Kontakta ledare för insatsteamet vid kris <u>Facility Manager</u> +46708112233 och kontorsansvarig Eva Andersson +46708445566 på plats.	
<p>Nivå 2 - Orange - Allvarlig</p> <p>På denna nivå finns en möjlig till hög fastigheter kan påverkas av situation Med högsta sannolikhet kommer ext eller ambulans). Troligtvis behövs hj säkerhetsavdelning, HR samt markn</p> <p>Exempel är:</p> <ul style="list-style-type: none"> Brand Bombhot Oväder som hotar trygghet Naturhändelse utan skadade Stor publicitet 	1	Ring 112 eller lokal Krisberedskapsledning <u>Facility Manager</u> +46708 11 22 33	Nivå 2 – Allvarlig
	2	Kontakta ledare för insatsteamet vid kris <u>Facility Manager</u> och kontorsansvarig Eva Andersson +46708445566 på plats.	
	3	Meddela VD Anders Svensson +46708112211 på plats. Krisberedskapsledning måste meddela regional säkerhetschef Sven Brandkling +46708111111	
	4	Meddela Svenska säkerhetschefen Alan Andersson +46708 131313 eller Nordiska säkerhetschefen Eva Forsberg +44733998877 samt lokal HR chef Lisa Gran +46709 445544	
<p>Nivå 3 - Mycket allvarlig</p> <p>Vid denna högsta nivå finns det över Flera byggnader/områden kan sann måste aktiveras i beredskapsplanen. Företaget inom 48 timmar varför egr längre. Stora insatser från Räddning</p> <p>Exempel är:</p> <ul style="list-style-type: none"> Större naturkatastrof Terrorism Våld på arbetsplatsen Oroligheter i samhället Kidnappning eller gisslan Stor påverkan på företagets image 	1	Ring 112 eller lokal Krisberedskapsledning <u>Facility Manager</u> +46708 11 22 33	Nivå 3 – Mycket allvarlig
	2	Kontakta ledare för insatsteamet vid kris <u>Facility Manager</u> och kontorsansvarig Eva Andersson +46708445566 på plats.	
	3	Meddela VD Anders Svensson +46708112211 på plats. Krisberedskapsledning måste meddela regional säkerhetschef Sven Brandkling +46708111111	
	4	Meddela Nordiska säkerhetschefen +44733998877 samt Nordiska HR chefen +44733121212	

- Riktlinjer för generell utryckning
- Klassificering av kris
- Kontaktvägar (POC)
- Insatsteam
 - Ansvarig
 - Fastighetsansvarig
 - Våningsvärdar
 - Återsamlingsplats
 - Evakuering funktionsnedsatt
- Byggnadsuppgifter
- Plan för nödutryckning
 - Aktivering
 - Återsamlingsplats
 - Antal utrymda
 - Statusrapport
 - Första hjälpen
 - Återgång till arbetsplatsen
 - Skaderapport

Händelseförlopp vid kris

Allmänt agerande vid krissituation

Varje nödsituation är olik den andra. Den information som ges här är tänkta att vara som ett stöd för de steg som krävs vid en nödsituation. Oavsett storlek på den inträffade nödsituationen är det dessa steg du bör följa.

- 1. Liv och säkerhet kommer alltid i första hand! Vidta omedelbart de åtgärder som krävs för att garantera säkerheten för alla människor på plats.**
- 2. Påbörja utrymning - Vid behov utrym all personal på ett ordnat sätt. Bege Dig till återsamlingsplatsen och följ säkerhetspersonalens anvisningar. Se detaljerad beskrivning av utrymning under punkt 5.0 sid 44.**
- 3. Hjälp de som behöver medicinsk vård till dess att sjukvårdare kommer till platsen.**
- 4. Rapportera livshotande nödsituationer så fort du ser dem enligt följande:**
 - 1. Ring 112**
 - 2. Kontakta sedan den interna säkerhetsorganisationen eller närmaste chef.**
- 5. Gå inte tillbaka in i byggnaden utan att du har fått klartecken av Räddningstjänst eller Säkerhetschef/Facility Manager.**



Förståelse och medvetenhet vid kris



Skum

Mot brand i trä, tyg, paper, plaster och vätskor samt mot strömförande utrustning upp till 1000 volt
Får ej blockeras.



Koldioxid

Icke magnetisk släckare.
Mot brand i vätskor, plaster och elektriska utrustningar.
Får ej blockeras.



Utbildning och övning

Stresshantering

- Förståelse
- Agerande
- Säkerhet
- Leda andra
- Utför uppgift
- Min gräns
- Min roll

Akut sjukdom

- Benbrott
- Krosskador
- Klämning
- Fall
- Blödning
- Chock
- Hjärtfel
- Panikattack

ABC

- Hantera andning – vad är rätt och vad är fel
- Vilka tecken letar jag efter
- Hur hanterar jag situationen – de runt omkring
- Vem behöver hjälp först
- Vilka akuta sjukdomar kan vara livsavgörande

DHLR

- Hjärtstartare
- Hjärtfel med kvävning
- Hjärtfel med fallskador
- Stroke hur märker jag det
- Hur hanterar vi om personen avlider?





Fara/Hot



KNOWLEDGE

Enkla instruktioner lättillgängligt

Brand

Om du upptäcker en brand:

Larma de andra medarbetarna på platsen.

Starta brandlarmet genom att aktivera larmtryckknapp, eller annan att göra det.

Larmtryckknapp finns vid nödutgångar

Ring 112 och uppge följande information:

Vad du heter
Adress (gata och gatunummer) inkl. uppgift om närmaste
Företagets namn
Exakt position i byggnaden

4. Släck om du bedömer det möjligt utan fara för dig själv

Om du befinner dig i en byggnad där brandlarm ljuder:

1. Utrym byggnaden omedelbart genom närmaste nödutgång
2. Använd inte hissarna.
3. Stäng alla dörrar efter dig på vägen ut.
4. Gå ut genom närmaste/lämplig nödutgång
5. Gå omedelbart till återsamlingsplatsen, gångtunneln under Finlandsgatan, Vid återsamlingsplatsen finns återsamlingsledare (gul/orange varselväst märkt Återsamlingsledare) som ger vidare information om läget.

PLATS FÖR SITUATIONSKARTA ÅTERSAMLINGSPLATS

6. Om utrymningsvägen är rökfylld skall du välja en alternativ utrymningsväg eller ta dig fram utmed golvet med ett plagg, trasa el. dyl. över näsa och mun för att underlätta andningen. Ta dig fram nära golvet. Följ väggarna mot utgången.

Utrymning

När du måste utrymma:

1. Om brandlarmet ljuder ska samtliga utrymma fastighetens nödutgång.
2. Använd inte hiss.
3. Utrym utan att ta med dig arbetsmaterial, väskor m.m. Följ instruktioner från utrymningsledaren (gul varselväst Utrymningsledare)
4. Gå lugnt och stilla, undvika att skapa panik.
5. Gå ut genom närmaste/lämplig nödutgång.
6. Gå omedelbart till återsamlingsplatsen, gångtunneln. Vid återsamlingsplatsen finns återsamlingsledare (gul märkt Återsamlingsledare) som ger vidare information om läget.
PLATS FÖR SITUATIONSKARTA ÅTERSAMLINGSPLATS
7. Stanna vid återsamlingsplatsen till återsamlingsledarens faran är över eller annat besked ges.

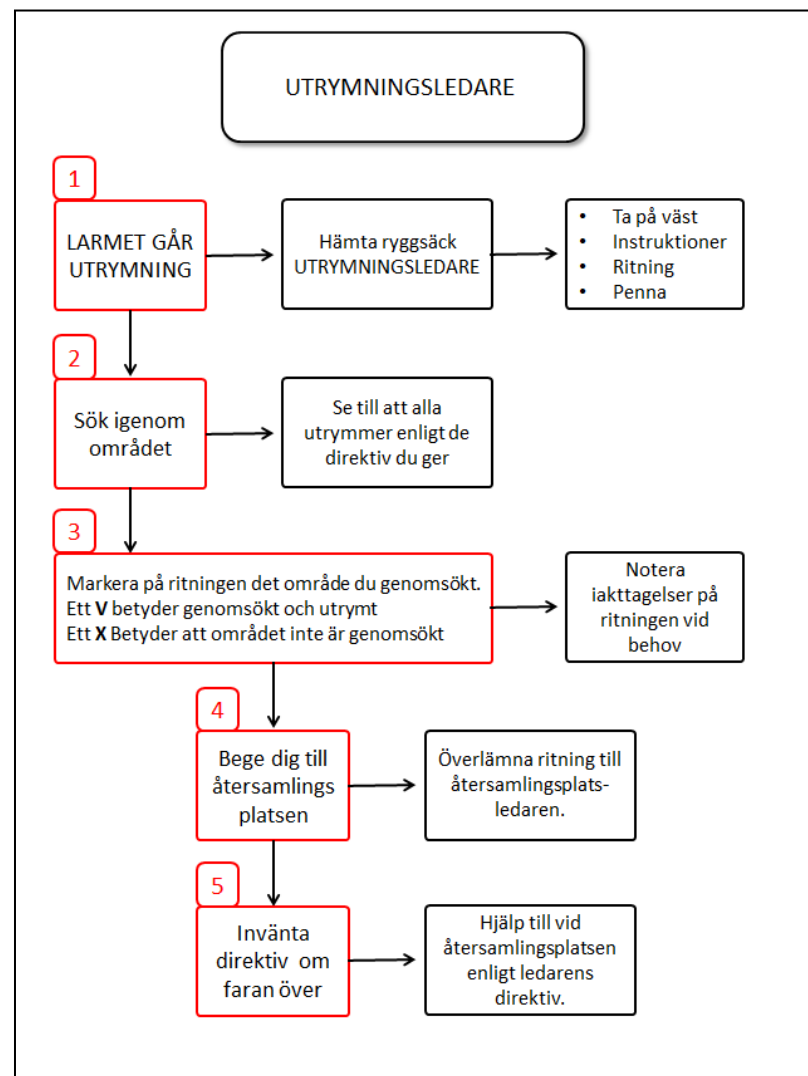
Akut sjukdom/personskada

Vid akut sjukdomsfall/personskada:

1. Ring 112, säg att det gäller ett akut sjukdomsfall. Uppge följande information:
 - Adress (gata och gatunummer) inkl. uppgift om närmaste gatukorsning
 - Företagets namn
 - Exakt position i byggnaden
 - Ditt namn och telefonnummer
 - Typ av sjukdomshändelseLägg inte på innan larmoperatören säger till.
2. Be en kollega att:
 - Tillkalla första hjälpen-kunnig personal.
 - Alla i Emergency Response teamet är utbildade i Första hjälpen. Tel: x3355
 - Informera receptionen x9
 - Möt ambulans/akutbil och visa dem till platsen.
3. Endast första hjälpen-insatser för vilka det finns adekvat utbildning får göras. Första hjälpen-materiel finns vid toaletterna och i varumottagningsområdet.
4. Se till att den sjuke täcks med en filt, jacka el. dyl. och inte fryser.
5. Prata lugnande med den skadade även vid medvetslöshet.
6. Se till att den sjuke inte flyttas, utom vid risk för att sjukdomen eller skadan förvärras.
7. Se till att den sjuke inte ges något att äta eller dricka.
8. Vid akut sjukdom/personskada där det förekommer blödning skall:
 - Tätta skyddshandskar av engångstyp och skyddsglasögon/visir användas om sådan utrustning finns tillgänglig.
 - Stoppa blödningen med tryckförband.
 - Var noga med skyddsutrustning och att inga föremål lämnas kvar på platsen.

Insats vid oförutsedd händelse

- Först på plats
- Bekräftar händelse
- Ring 112
- Hjälper till att initiera utrymning om nödvändigt
- Genomsök våningsplan efter personer
- Hjälper till/visar hyresgäster utrymningsvägar
- Bekräftar att funktionshindrade har assistans
- Kommunikerar kring byggnads och personers status
- Visar utryckningsfordon till rätt plats för olyckan
- Tar emot personräkningen från återsamlingsplatspersonalen
- Rapporterar saknade personer och var de sågs senast till ERP ledningen och räddningsbefäl
- Håller insatsvägar öppna för utryckningsfordon
- Upprätthåller säkerheten under och efter olyckan



Kommunikation vid kris



Återvinning – smarta val bättre framtid

